

# Information om din anslutning

## Planering och finansiering

Börja med att se över vilka åtgärder som behövs på din fastighet. Nedan finns en övergripande checklista som hjälper dig att komma igång.

Inför ditt arbete är det bra att räkna på kostnaderna, inklusive anläggningsavgiften. Anläggningsavgiften är den fasta avgiften som faktureras i samband med att det kommunala ledningsnätet är färdigställt och tas i drift. Detta planeras ske under hösten 2026.

Vi är medvetna om att anslutningen innebär en stor investering för många fastighetsägare. Har du frågor kring finansieringen rekommenderar vi att du tar kontakt med din bank i god tid.

Du behöver betala anläggningsavgiften för både vatten och avlopp. För en fastighet på 2000 kvm eller mer beräknas anläggningsavgiften landa på ca 247.000 kr.



På vår hemsida kan du räkna ut din anläggningsavgift.



*Tips! Kontakta en VVS-installatör och/eller anläggningsentreprenör.*

## Vad behöver jag göra?

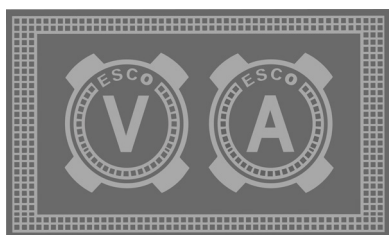
- Se över hela fastigheten**  
Tänk hela vägen från förbindelsepunkten till kranen. Förutom ledningar på tomten och vattenmätarplatsen kan det även behövas anpassningar inne i huset, till exempel ledningar och rördragningar i kök och badrum.
- Anläggning av ledningar på fastigheten**  
Anlägg vatten- och avloppsledningar från huset, via LTA-stationen vidare till förbindelsepunkten. Läs mer på sid 2.
- Anläggning av LTA-station**  
Alla fastigheter i området behöver en LTA-station som pumpar avloppsvattnet till det kommunala ledningsnätet. Läs mer på sida 3.
- Ordna en vattenmätarplats**  
Samtliga fastigheter behöver en godkänd vattenmätarplats för att vi på Finspångs Tekniska ska kunna installera en vattenmätare. Läs mer på sida 4.
- Kontroll och slutbesiktning**  
Lämna in ifylld och signerad egenkontroll till oss på Finspångs Tekniska. Du blir därefter kontaktad för att boka in ett platsbesök för slutinstallation och godkännande av din anläggning. Läs mer på sida 5.
- Avsluta din gamla avloppsanläggning**  
När du är ansluten till det kommunala ledningsnätet behöver du avsluta din gamla avloppsanläggning. Läs mer på sida 5.

# Anläggning av ledningar på fastigheten

## Förbindelsepunkt

Vi på Finspångs Tekniska har anlagt ledningar för vatten och avlopp fram till förbindelsepunkten som är placerad ca 0,3 meter utanför din tomtgräns. Förbindelsepunkten markerar gränsen mellan fastighetsägarens och Finspångs Tekniskas ansvar.

Vid förbindelsepunkten finns två mindre gjutjärnslock som markerar anslutningen till det kommunala vatten- och avloppsnätet.



Förbindelsepunkten består av:

- Dricksvattenledning (**V**atten), 32 mm (blå märkning på ledningen)
- Spillvattenledning (**A**vlopp), 50 mm (brun/orange märkning på ledningen)
- Tomrör för eventuell värmekabel, 25 mm (blå markering på ledningen)



Tomröret finns där för att ge möjlighet att dra fram en värmekabel hela vägen till förbindelsepunkten.

Vilken typ av vatten- och avloppsledningar som installeras på den egna fastigheten väljer du själv. Om du väljer en lösning där ledningarna behöver frostskyddas, till exempel med värmekabel, kan värmekabeln föras genom tomröret fram till förbindelsepunkten. På så sätt kan ledningen hållas frostfri hela vägen från din bostad fram till anslutningen mot det kommunala ledningsnätet.

## Fastighetsägarens ansvar

Du ansvarar för att anlägga ledningar från bostaden till LTA-stationen och vidare till förbindelsepunkten. Om du behöver hjälp rekommenderar vi att du anlitar en anläggningsentreprenör.

Läs igenom blanketten "*Egenkontroll av nyanslutning*" noggrant. Se till att följa anvisningarna och skicka sedan in ifylld blankett till Finspångs Tekniska. Egenkontrollen ska säkerställa att anslutningen är korrekt utförd enligt Finspångs Tekniskas anvisningar.

## Inkoppling

Du är välkommen att ansluta dina egna ledningar till förbindelsepunkten, men du får inte öppna eller påverka de kommunala ventilerna under gjutjärnslocken.

Ventilerna tillhör Finspångs Tekniska och får endast manövreras av vår personal. Otillåten manövrering medför avgifter enligt gällande bestämmelser.

Ventilerna kommer att hållas stängda tills det nya ledningsnätet tas i drift. När din anslutning sedan blivit godkänd av oss på Finspångs Tekniska kommer vi att öppna ventilerna till det kommunala ledningsnätet och du kan börja använda din anläggning för vatten och avlopp.

# Anläggning av LTA-station

Samtliga fastigheter behöver en LTA-station. LTA står för *Lätt Trycksatt Avlopp* och används för att pumpa avloppsvattnet från din fastighet till det kommunala ledningsnätet.

## Beställning och leverans

Vi på Finspångs Tekniska står för kostnaden för både LTA-stationen och transporten till din tomtgräns. Från och med den 1 juli kan LTA-stationen beställas. Ahlsell, som ansvarar för distributionen, räknar med en leveranstid på cirka 7 arbetsdagar.

Leveransen av LTA-stationen bokas av den entreprenör som utför arbetet på din fastighet. För att boka en kostnadsfri leverans behöver entreprenören uppge ditt kundnummer hos Finspångs Tekniska. Du hittar ditt kundnummer på din senaste faktura för sophämtningen.

I första hand är det din entreprenör som kontaktar Ahlsell för att boka en leverans av LTA-stationen. Om du planerar att utföra arbetet på egen hand är du välkommen att kontakta oss på Finspångs Tekniska så hjälper vi dig att boka en leverans.

*Använd medskickad egenkontroll. Se till att arbetet blir fackmannamässigt utfört.*

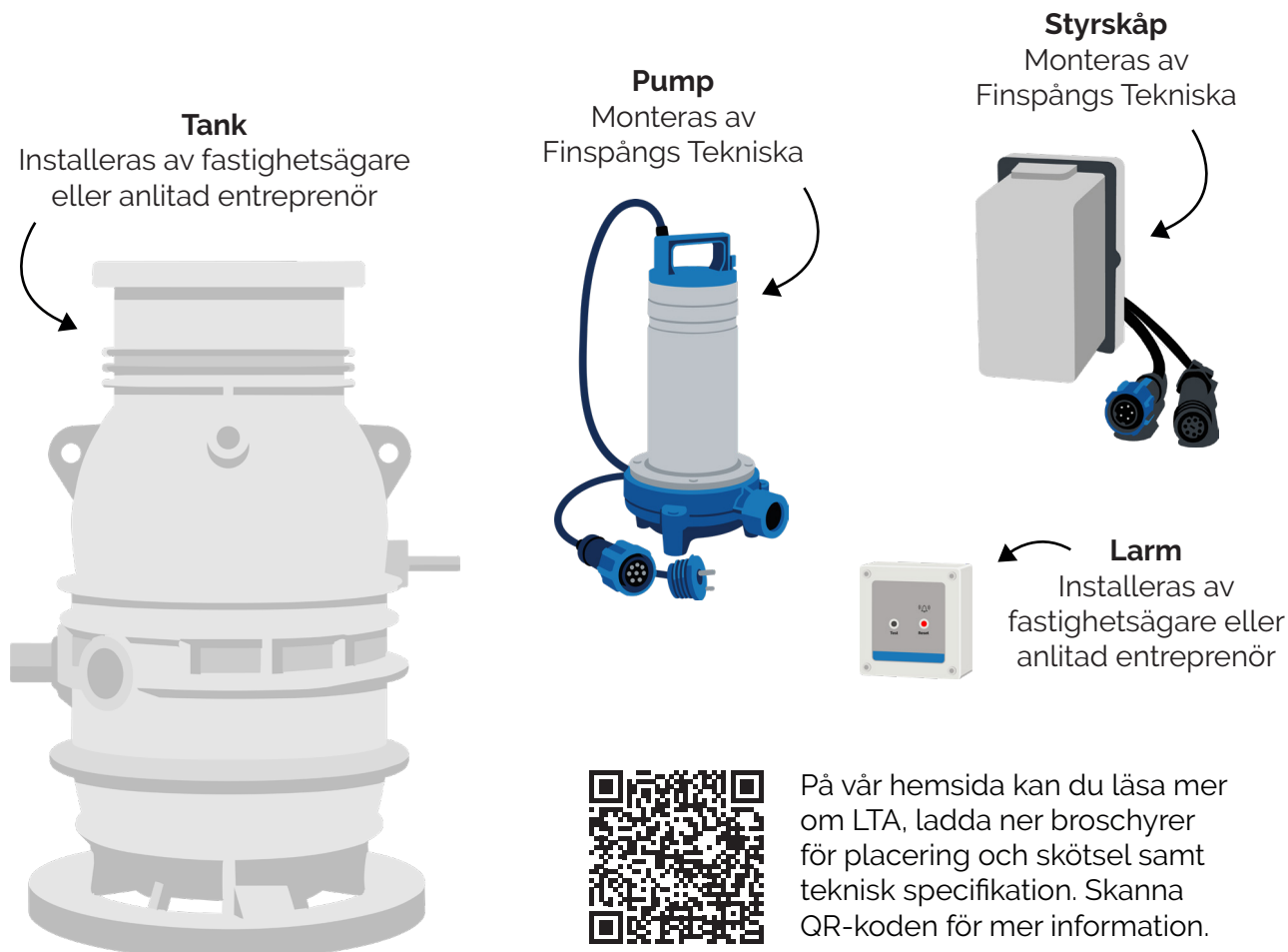
Vid leveransen får du bland annat:

- en tank
- en pump
- ett styrskåp
- ett larm

Tanken ska grävas ner och installeras på din fastighet. Du som fastighetsägare ansvarar för att anläggningen förbereds enligt våra anvisningar, bland annat genom att el dras fram till styrskåpet.

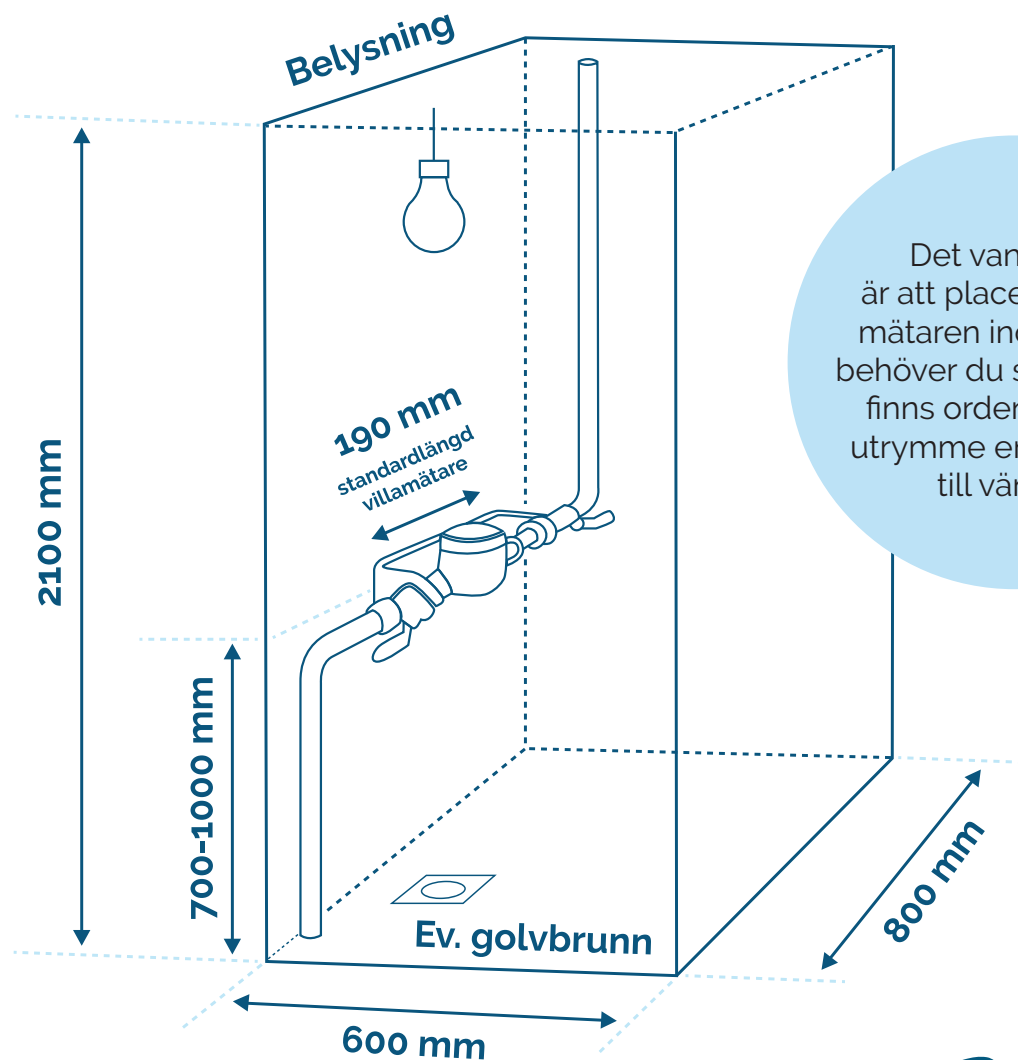
Pumpen och styrskåpet monteras av oss på Finspångs Tekniska vid platsbesöket.

Pumpen och styrskåpet ägs av Finspångs Tekniska. Tanken och övriga installationer på din fastighet äger du själv.



## Ordna en vattenmätarplats

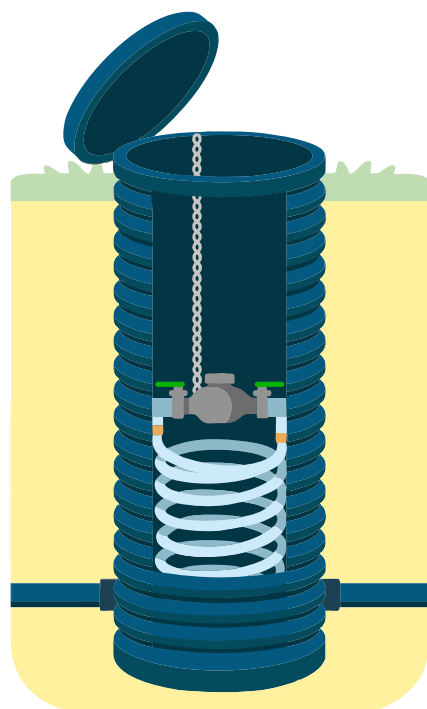
Din fastighet behöver en vattenmätarplats, observera att detta gäller samtliga fastigheter. Du som fastighetsägare ansvarar för att ordna vattenmätarplatsen medan vi på Finspångs Tekniska står för vattenmätaren som monteras vid platsbesöket i samband med godkännande av anläggningen.



**Tips!** Använd en *vattenmätarkonsol*, på den finns ventiler både före och efter mätaren. Båda ventilerna krävs för att kunna byta vattenmätare. Och du som fastighetsägare kan smidigt stänga av vattnet in till huset ifall det skulle behövas.

### Ont om plats inomhus?

Det går även att placera vattenmätaren utomhus på frostfritt djup i en vattenmätarbrunn, se bilden till höger. Om det är så att det finns svårigheter med placeringen, kontakta oss på Finspångs Tekniska.



# Kontroll och slutinstallation

## Kontrollera din anläggning

När arbetet på din fastighet är klart ska du fylla i och underteckna blanketten *Egenkontroll av nyanslutning*. Egenkontrollen hjälper dig att säkerställa att anslutningen är korrekt utförd och att alla krav för en säker och fungerande VA-anläggning är uppfyllda.

Den ifyllda blanketten fungerar samtidigt som en färdiganmälan till Finspångs Tekniska och är ett viktigt underlag inför slutinstallation och uppstart av din anläggning.

## Skicka in din blankett

När samtliga punkter är kontrollerade och avklarade skickar du den undertecknade blanketten till Finspångs Tekniska.

Skicka till [kundservice@finspangstekniska.se](mailto:kundservice@finspangstekniska.se) eller per post till:

Finspångs Tekniska Verk AB  
Leverstorpsvägen 5  
612 44 Finspång

## Slutinstallation och uppstart av abonnemang

När vi har tagit emot din färdiganmälan kontaktar vi dig för att boka ett platsbesök. Platsbesöket genomförs när det kommunala ledningsnätet har tagits i drift.

Vid besöket kommer vi att:

- Installera vattenmätaren
- Montera pumpen i din LTA-station
- Montera styrskåpet i din LTA-station
- Öppna ventilerna så att du kan börja använda din anläggning för vatten och avlopp

## Avsluta din gamla avloppsanläggning

- 1 Koppla in dig på det kommunala ledningsnätet**  
Se till att du först och främst kopplat in dig på det kommunala ledningsnätet.
- 2 Kontakta Bygg- och miljöenheten**  
Kontakta Bygg- och miljöenheten på Finspångs kommun för att avsluta din avloppsanläggning. Mejla [miljo@finspang.se](mailto:miljo@finspang.se) eller ring 0122-852 35. I samband med inkoppling till ledningsnätet för kommunalt avlopp informeras Finspång Tekniska att abonnemanget avslutas.
- 3 Beställ sluttömning**  
Kontakta Finspångs Tekniska för att beställa en sluttömning av din avloppsanläggning. Du som fastighetsägare står för kostnaden.
- 4 Säkra eller ta bort den gamla brunnen**  
När den gamla brunnen blivit tömd bör den grävas upp eller fyllas med grus/sand eller liknande för att undvika fallolyckor. Tillgängliga rör och plastbrunnar, pumpbrunnar lämnas till Sjömansångs återvinningscentral i Finspång för återvinning.
- 5 Hantera eventuell markbädd eller infiltration**  
Om du har en gammal markbädd eller infiltration så kan den ligga kvar i marken. Om du väljer att ta bort den bör den ligga orörd i minst 6 månader innan du tar bort den, detta för att förhindra smittspridning. Gräver du bort den direkt så behöver jordmassorna köras bort till en godkänd mottagningsanläggning för efterkompostering.

Har du frågor eller funderingar som rör din gamla avloppsanläggning är du välkommen att kontakta Bygg- och miljöenheten på 0122-852 35 eller via [miljo@finspang.se](mailto:miljo@finspang.se)